

Plafond

Une poutraison avec du plâtre peint en blanc dans les interstices. Je constate la présence de traces provenant un dégât des eaux.



Murs

Un mélange de toile de verre peinte et de pierre apparente.

Sol

Un parquet brut.

Equipements

Un radiateur de chauffage central.

Une fenêtre en bois simple vitrage donnant sur un toit terrasse. Par cette fenêtre, on aperçoit la porte donnant sur la salle de réception.

Il s'agit d'un toit terrasse recouvert d'un revêtement bitumineux.

Sur la gauche, je constate la présence des ouvertures donnant sur l'escalier principal. Elles sont équipées de grilles de défense.





LA CHAMBRE 2



Plafond
Une poutraison apparente avec des interstices en plâtre peints en blanc.



Murs

Une toile de verre peinte et de la pierre rejointoyée sur le mur donnant sur la façade arrière et le mur donnant sur le pignon droit.

Sol

Un parquet brut.

Equipements

Une fenêtre en bois simple vitrage donnant sur le pignon droit.

Une fenêtre en bois simple vitrage donnant sur le toit terrasse.

Côté pignon, un radiateur électrique de dernière génération

Côté toit terrasse, un radiateur de chauffage central.

De retour dans l'entrée principale, en empruntant le bel escalier, on accède à l'étage qui comprend quatre chambres et leur salle d'eau.



La trémie est recouverte de plâtre peint en blanc. Je constate la présence d'une dégradation provenant d'un dégât des eaux dans l'angle droit supérieur.

Elle est éclairée naturellement par trois grandes fenêtres en bois avec verre opacifié.



Vue de l'escalier vers l'entrée.



On arrive sur un grand palier qui dessert, de façon symétrique, deux ailes.

LE PALIER 2





A gauche, par une ouverture en arc de cercle, on accède un sas qui dessert deux chambres.

LE SAS

Plafond

Un plâtre peint en blanc avec des spots basse tension,

Murs

Ils sont peints en blanc.

Sol

Un parquet brut.

Immédiatement à gauche, une longue pièce transformée en dressing.

LE DRESSING

Plafond et murs

Du plâtre peint en blanc.

Sol

Un parquet brut.

Equipements

Une fenêtre en bois simple vitrage donnant sur le toit terrasse.



LA CHAMBRE 3



L'accès se fait par une porte ancienne moulurée.



Plafond

Du plâtre peint en blanc avec des corniches sur le pourtour.

Murs

Ils sont peints ton beige.

Sol

Un parquet ciré.

Equipements

Donnant sur le pignon droit, une fenêtre en bois petits carreaux.



Un radiateur de chauffage central.

Depuis cette chambre, on accède à une salle d'eau attenante.

LA SALLE D'EAU ATTENANTE

Elle a été entièrement refaite.



Plafond

Un plâtre traditionnel peint en blanc avec quelques fissures.

Murs

Ils sont peints.

Sol

Un carrelage récent.

Equipements

Deux fenêtres rondes.



Un meuble de toilette.

Côté gauche, un radiateur de chauffage central.

Une douche équipée d'une paroi vitrée.



Depuis ce sas, on accède à la quatrième chambre.

LA CHAMBRE 4



Plafond

Il est peint en blanc avec des corniches sur le pourtour.



Murs

Ils sont peints ton gris-bleu.



Sol
Un parquet ciré.

Equipements
Une grande fenêtre en bois petits carreaux simple vitrage donnant sur la façade avant.



Une fenêtre en bois petits carreaux simple vitrage donnant sur le pignon droit.



Un radiateur de chauffage central.

Une porte sur roulettes donnant accès à une future salle de bain.



Cette salle de bain attenante est en travaux.

LA SALLE DE BAIN ATTENANTE

Plafond et murs

Un placoplâtre hydrofugé brut.



Sol

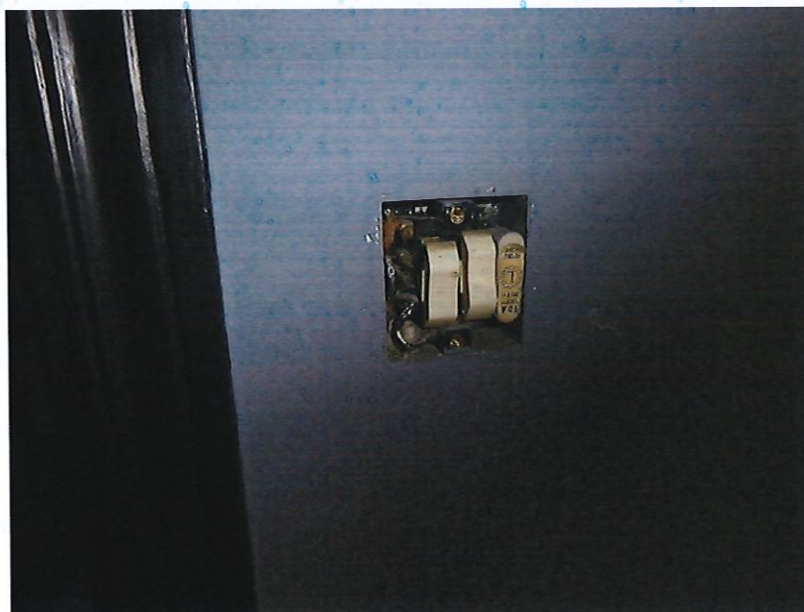
Un marbre moucheté.

Equipements

Une fenêtre en bois simple vitrage petits carreaux donnant sur la façade principale.



Concernant l'installation électrique, elle est en cours de réfection.



De retour sur le palier, on accède à l'aile gauche de la maison.

On accède à un petit dégagement éclairé par deux spots basse tension situés au plafond.

Immédiatement à droite, par le biais d'un couloir et d'une porte en bois avec petits carreaux en partie haute, on accède aux toilettes.



LES TOILETTES

Plafond et murs
Ils sont bruts.

Sol
Un linoléum.

Equipements
Une petite fenêtre en bois simple vitrage qui donne sur le toit terrasse.



Face aux toilettes, on accède à la cinquième chambre qui donne sur la façade principale.

LA CHAMBRE 5



Plafond

Du plâtre peint en blanc avec des corniches sur le pourtour.

Murs

Ils sont peints en blanc avec un mur en pierre repeint ton taupe.



Sol

Un parquet.

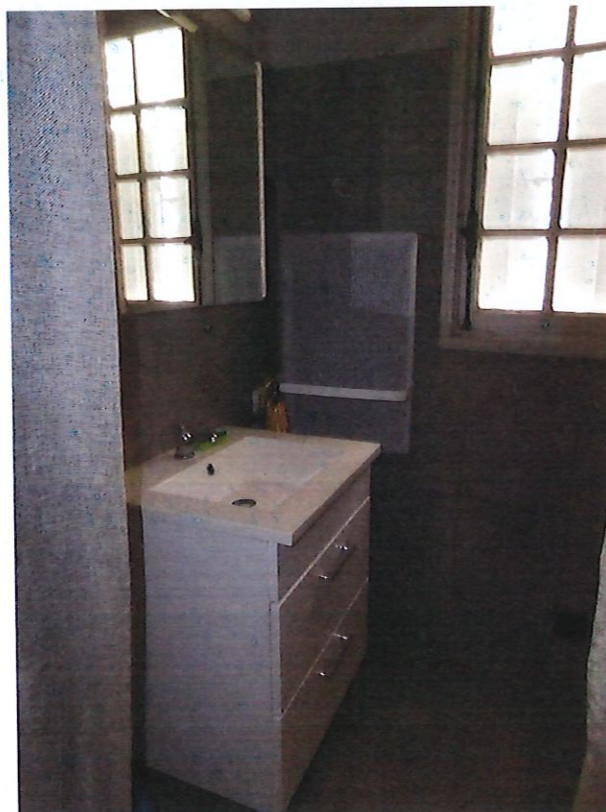
Equipements

Donnant sur la façade principale, une grande fenêtre en bois simple vitrage petits carreaux avec ses volets.



Par le biais d'une ouverture fermée par un rideau, on accède à une salle d'eau attenante. Il est à noter que cette salle d'eau est également accessible par la sixième et dernière chambre.

LA SALLE D'EAU



Plafond

Du plâtre peint en blanc avec des spots basse tension.

Murs

Un carrelage récent sur les deux tiers supérieurs du mur. Le haut est peint en blanc.

Sol

Un carrelage récent.

Equipements

Sur la droite, une grande douche à l'italienne.



Un meuble de toilette.

Deux fenêtres en bois simple vitrage.

Un radiateur sèche-serviette.



LA CHAMBRE 6



Plafond

Un plâtre peint en blanc avec une corniche sur le pourtour.

Murs

Ils sont peints. Je constate la présence d'une dégradation provenant d'un dégât des eaux à droite de la fenêtre.





Sol
Un parquet flottant.

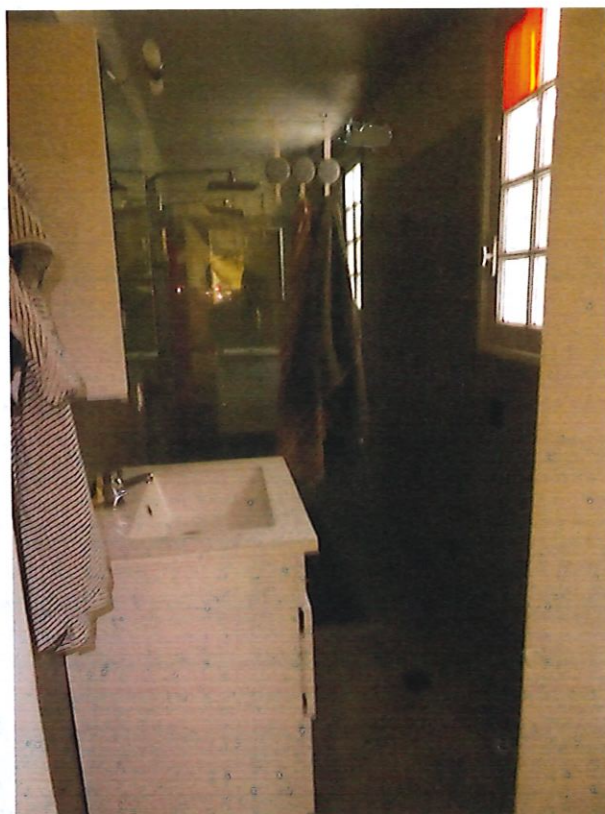


Equipements
Un radiateur de chauffage central.

Une installation électrique ancienne.

Une fenêtre en bois simple vitrage petits carreaux.

Un rideau qui permet d'accéder à la salle d'eau.



Depuis le palier et le dégagement, on accède aux combles par une petite porte en bois.



LES COMBLES

L'accès se fait par un escalier en bois.



La charpente et la volige sont en bon état.

Le sol est recouvert d'un parquet.

Ces combles sont éclairés naturellement pas des ouvertures « oeils de bœuf ».

L'installation électrique.





DESCRIPTION EXTERIEURE DE LA MAISON ET DES JARDINS



La toiture et les chéneaux sont en bon état. La toiture est recouverte de tuile. Elle semble avoir été remaniée.

La toiture présente une bonne planimétrie.

Des réserves sont émises quant à la pérennité de l'ensemble en raison de la présence de dégradations au niveau des plafonds, et ce, dans plusieurs pièces.

En-dessous de la toiture, on retrouve de jolies mouchettes.



La façade principale est peinte. La peinture est défraîchie et abimée.

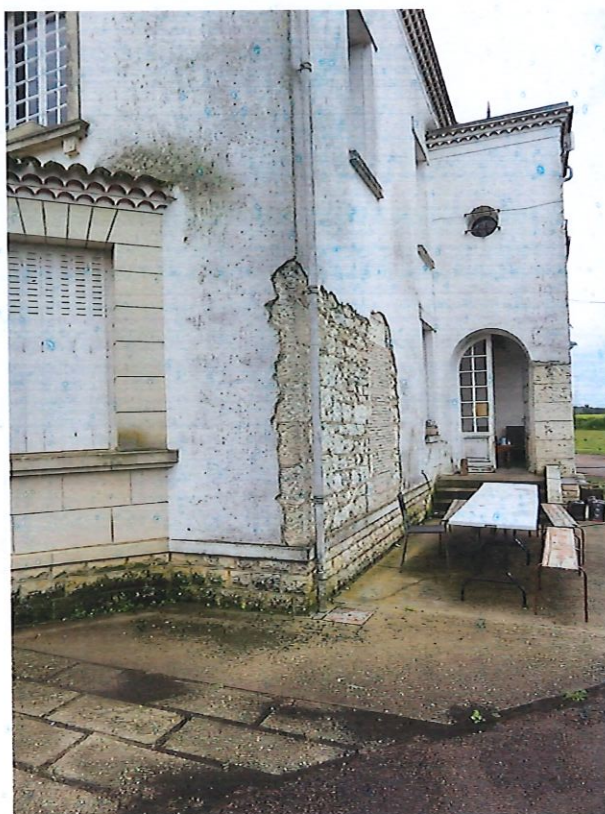
A l'étage, on retrouve les fenêtres des chambres 4 et 5 ainsi que celle de la salle d'eau.



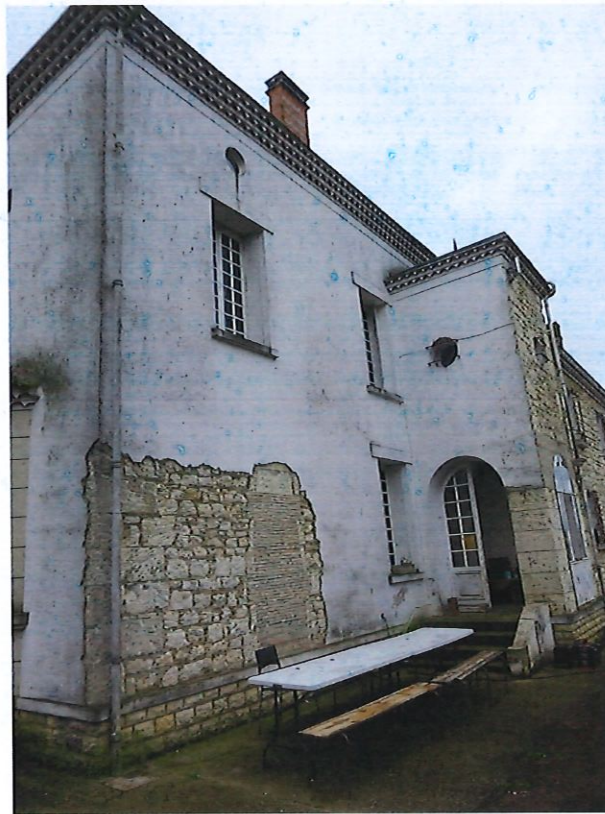
Les bow window de chaque côté de l'entrée principale avec son porche.



Au niveau du pignon droit, je constate que l'enduit a commencé à être repiqué à l'angle entre la façade et le pignon droit.



Je constate la présence d'un enduit recouvert d'une peinture. L'ensemble est ancien.



Sur ce pignon, je constate la présence du sas permettant d'accéder directement dans la salle à manger. L'accès se fait par un ensemble de quatre marches.

Juste devant, une terrasse.



La seconde partie a été repiquée laissant les pierres apparentes.

Les ouvertures sont équipées de grille de défense sauf celle donnant sur le sas, où il manque un vitrage.





Sur la partie arrière est constituée de deux zones. La première a été repiquée. La seconde est recouverte de son enduit et sa peinture d'origine.



La partie repiquée a été rejointoyée à la chaux.



En partie centrale, recouverte d'un enduit ancien, on retrouve la double porte avec de chaque côté deux fenêtres donnant sur le vestibule.

En partie haute, le toit terrasse sécurisé par d'ancien garde-corps.



L'arrière de la maison, corps principal, est enduit avec une peinture ancienne.